

東部大阪都市計画ごみ焼却場
四條畷市交野市ごみ処理施設整備事業に係る
事後調査報告書
(平成26年8月分水質調査結果報告書)

平成26年12月

四條畷市交野市清掃施設組合

1. 事業者の名称、代表者の氏名及び主たる事務所の所在地
 事業者の名称 四條畷市交野市清掃施設組合
 代表者の氏名 管理者 四條畷市長 土井 一憲
 主たる事務所の所在地 大阪府四條畷市大字清滝 1 0 5 1 番地
2. 対象事業の名称
 東部大阪都市計画ごみ焼却場四條畷市交野市ごみ処理施設整備事業
3. 事業計画地の位置
 大阪府交野市大字私市 3 0 2 9 番地外
4. 対象事業の実施状況
 対象事業の実施状況及び今後の予定を表 1 に示す。

表 1 対象事業の実施状況及び今後の予定

月 工事内容		7月	8月	9月	10月
		準備工	伐採・除根		
	測量				
造成工	切盛覆土工	—————→			
擁壁工	地盤改良工		—————→		
	築造工			—————→	
進入路 工	路床工				→
	舗装工				→
濁水 処理工	施設設置工				
	運転工	—————→			
排水工	第1沈砂池工				
	排水施設工注	—————→		→	—————→
道路 拡幅工	擁壁工				
	拡幅工			—————→	

注：第2沈砂池工及び調整池工を含む。

5. 事後調査の内容

調査項目、調査地点を表2に示す。また、調査地点の位置を図1に示す。

表2 調査項目、調査地点

調査項目		調査地点	調査期間及び頻度	調査方法	調査実施日
水質	pH、濁度	調整池出口	時期：工事期間 頻度：常時監視 (2回/日)	公共用水域及び地下水の水質測定計画に示された方法等	表3のとおり
	SS、ダイオキシン類	排水口 (敷地内排水最終楯)	時期：工事期間 頻度：6回/年		平成26年 8月5日 (河川(天野川下流))
	健康項目(ベンゼン・砒素・鉛・ふっ素・ほう素)、濁度、電気伝導率	河川 (天野川下流)	時期：工事期間 頻度：粗造成工事時並びに熱回収施設及びリサイクル施設の掘削工事時(1~24ヶ月目予定) 1回/月 その他の時期 6回/年		平成26年 8月18日 (排水口(敷地内排水最終楯))
地下水	健康項目(ベンゼン・砒素・鉛・ふっ素・ほう素)、ダイオキシン類	観測井2地点 周辺井戸1地点	時期：工事期間 頻度：4回/年		—
騒音 振動 低周波音	建設作業騒音 建設作業振動	敷地境界(民家側2地点)	時期：工事の最盛期 頻度：平日1回 (時間帯：8~17時)	騒音：JIS Z8731 振動：JIS Z8735	—
	発破工事時の騒音レベル・振動レベル・低周波音の音圧レベル	周辺住居(4地点)	時期：発破工事期間の実施開始時 頻度：平日1日2回 (時間帯：8~17時)	騒音：JIS Z8731 振動：JIS Z8735 低周波音：「低周波音の測定方法に関するマニュアル」に準拠	—
廃棄物	種類、発生量 再生利用量、処分量	工事現場	時期：工事期間 頻度：1年間(年1回)	廃棄物の処理実績を集計	—
大気質 騒音・振動 人と自然との触れ合いの活動の場	工事用車両交通量	工事区域	時期：工事期間 頻度：2日/年 (最大工事時)	事業計画地の入口でカウントする	—

※ 水質及び地下水に係る調査の開始は、土地改変に係る工事の着手時

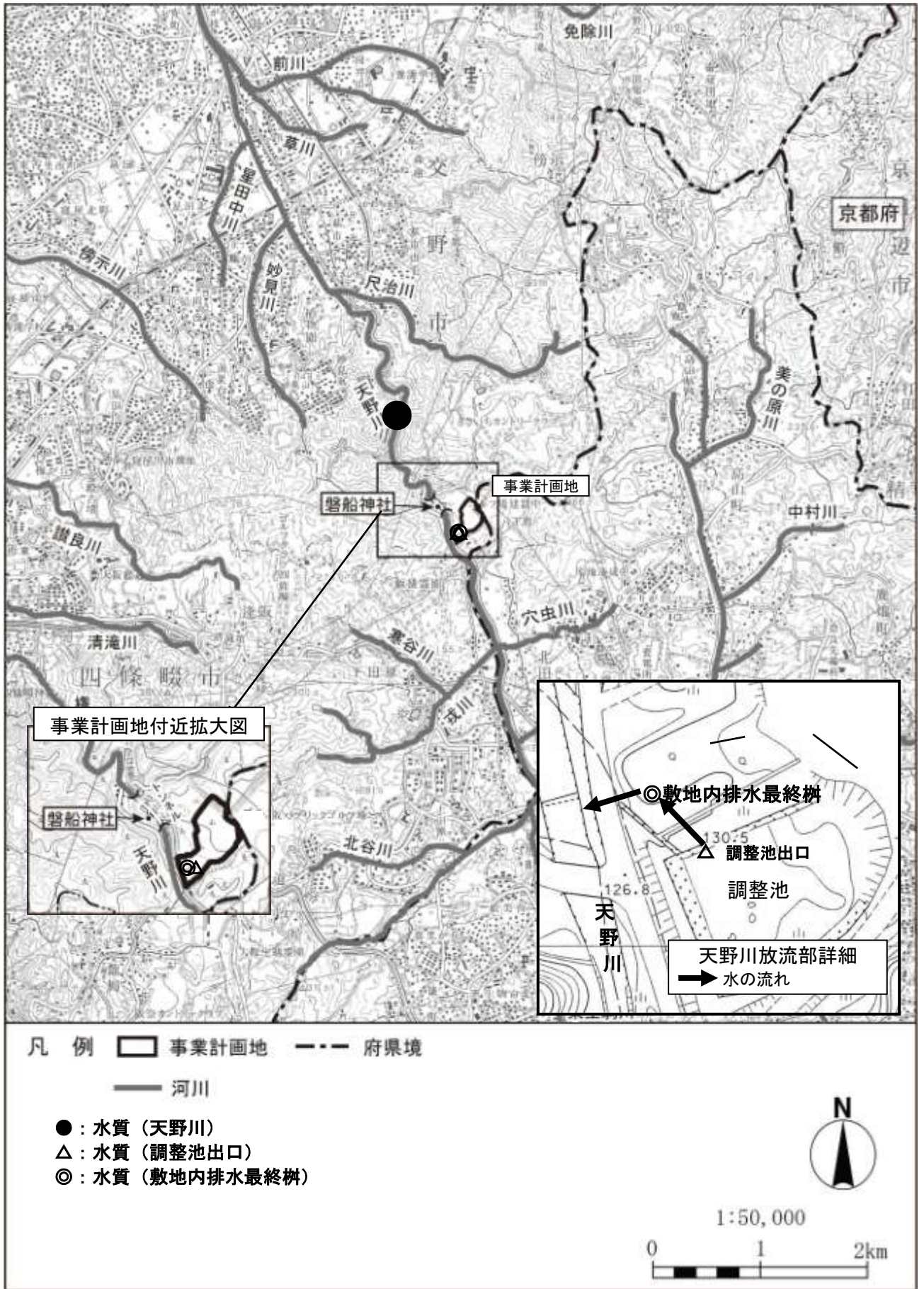


図1 調査地点 (水質)

6. 調査結果

(1) 水質

調整池出口、排水口（敷地内排水最終柵）及び河川（天野川下流）において、水質測定を実施した。

調整池貯留水の河川への放流は、調整池貯留水が調整池の工事に支障をきたす場合に行った。8月1日から4日及び8日から10日は、直近に行った7月3日の調整池出口での濁度の測定結果が、管理値25を上回っていたことから、貯留水を濁水処理装置で処理した後に河川に放流した。

8月1日から4日及び8日から10日は、濁水処理後の放流水のpH、濁度の測定を行ったため、調整池出口での測定を実施しなかった。

① 採水日

調整池出口	表3のとおり
排水口（敷地内排水最終柵）	平成26年8月18日（濁水処理装置出口にて8月11日の処理水を採水）
河川（天野川下流）	平成26年8月5日

② 測定結果

調整池出口の測定結果を表3に、排水口（敷地内排水最終柵）の測定結果を表4に、河川（天野川下流）の測定結果を表5に、それぞれ示す。

表3 測定結果（調整池出口）

地点	調査日	pH		濁度 (度)		SS (濁度換算値) (mg/L) 注1		濁水処理装置の稼働の状況				放流 の 有無
		午前	午後	午前	午後	午前	午後	pH 注3		濁度 (度) 注3		
								最低値	最高値	最低値	最高値	
調整池 出口	1日	—	—	—	—	—	—	6.8	7.3	3	18	有
	2日	—	—	—	—	—	—	6.8	7.2	5	10	有
	3日	—	—	—	—	—	—	6.9	7.3	6	10	有
	4日	—	—	—	—	—	—	6.8	7.2	6	10	有
	5日	—	—	—	—	—	—	—	—	—	—	無
	6日	—	—	—	—	—	—	—	—	—	—	無
	7日	—	—	—	—	—	—	—	—	—	—	無
	8日	—	—	—	—	—	—	6.8	7.2	8	12	有
	9日	—	—	—	—	—	—	6.8	7.2	4	8	有
	10日	—	—	—	—	—	—	6.8	7.2	4	10	有
	11日	8.20	8.18	126	147	79	92	6.4	7.2	2	12	有
	12日	8.05	7.98	95.0	87.0	58	53	—	—	—	—	無
	13日	—	—	—	—	—	—	—	—	—	—	無
	14日	7.77	7.60	45.0	55.0	26	32	—	—	—	—	無
	15日	—	—	—	—	—	—	—	—	—	—	無
	16日	—	—	—	—	—	—	—	—	—	—	無
	17日	—	—	—	—	—	—	—	—	—	—	無
	18日	7.56	7.65	118	95.0	73	58	—	—	—	—	無
	19日	7.73	7.67	50.5	42.6	29	24	—	—	—	—	無
	20日	7.64	7.68	37.8	43.2	21	24	6.0	7.2	2	14	有
	21日	7.32	7.80	54.5	69.1	32	41	7.2	8.0	3	22	有
	22日	7.90	7.82	46.3	45.4	26	26	7.0	7.1	2	8	有
	23日	7.81	7.77	43.6	42.6	25	24	7.0	7.1	2	8	有
	24日	—	—	—	—	—	—	—	—	—	—	無
	25日	8.26	7.80	264	240	169	153	7.0	7.2	2	8	有
	26日	7.92	7.80	47.5	52.4	27	30	7.0	7.2	2	8	有
	27日	7.83	7.70	72.5	85.0	44	52	7.0	7.1	2	4	有
	28日	7.70	7.77	46.1	45.4	26	26	—	—	—	—	無
	29日	7.65	7.65	62.3	68.0	37	41	—	—	—	—	無
	30日	7.67	7.80	52.4	56.5	30	33	—	—	—	—	無
	31日	—	—	—	—	—	—	—	—	—	—	無
管理値		5.8~8.6		25以下注2		60以下						
測定回数		日2回（常時監視）										

注1：SS（濁度換算値）とは、濁度の値からSSを算出した値である。管理値の欄の60mg/Lは、工事中の濁水における管理目標である。

注2：管理値は、疑似試験結果から求める値で、事後調査結果に応じて適宜見直すものとする。

注3：当該数値は、濁水処理装置での処理後の測定値である。

表4 測定結果（排水口（敷地内排水最終柵））

区分	調査項目（単位）	敷地内排水 最終柵	水質管理目標
現地調査項目	調査日（－）	8月18日	－
	調査時刻（－）	13:00	－
	色（－）	透明	－
	外観（－）	浮遊物なし	－
	臭い（－）	無臭	－
	流量（m ³ /S）	－	－
	水温（℃）	28	－
	透視度（度）	30	－
生活環境項目	pH（－）	7.8	5.8～8.6
	SS（mg/L）	3	60以下
健康項目	鉛（mg/L）	0.005未満	0.01以下
	砒素（mg/L）	0.001未満	0.01以下
	ふっ素（mg/L）	0.29	0.8以下
	ほう素（mg/L）	0.05未満	1以下
	ベンゼン（mg/L）	0.001未満	0.01以下
その他	ダイオキシン類（pg-TEQ/L）	0.20	1以下
	濁度（度）	1	－
	電気伝導率（mS/m）	24.2	－

表5 測定結果（河川（天野川下流））

区分	調査項目（単位）	天野川下流	水質管理目標
現地調査項目	調査日（－）	8月5日	－
	調査時刻（－）	15:00	－
	色（－）	透明	－
	外観（－）	浮遊物なし	－
	臭い（－）	無臭	－
	流量（m ³ /S）	5.6	－
	水温（℃）	29	－
	透視度（度）	30	－
生活環境項目	pH（－）	8.0	6.5～8.5
	SS（mg/L）	5	25以下
健康項目	鉛（mg/L）	0.005未満	0.01以下
	砒素（mg/L）	0.001未満	0.01以下
	ふっ素（mg/L）	0.18	0.8以下
	ほう素（mg/L）	0.05未満	1以下
	ベンゼン（mg/L）	0.001未満	0.01以下
その他	ダイオキシン類（pg-TEQ/L）	0.20	1以下
	濁度（度）	1	－
	電気伝導率（mS/m）	23.6	－

③ 結果の検証

排水口（敷地内排水最終柵）及び河川（天野川下流）の測定結果は、すべての項目が、水質管理目標を満足していた。また、調整池出口の濁度が管理値（25）を上回っていたことから、濁水処理装置にて処理後、管理値以下に濁度を低減してから、天野川への放流を実施した。